

日置電機（6866） 20/12 上期、モーター計測 WEB メモ 中立に変更

19/12 上期は 9.0%減収 3.7%営業減、下期中国向け回復も全体では減収減益見通し

株価 3955 円（9/18） 時価総額 555 億円（9/18） 発行済株 14024 千株（9/18）  
 PER20/12DO 予 25.5X（9/18） PBR（2.1X） 配当（20/12DO 予）60 円 配当利回り 1.5%

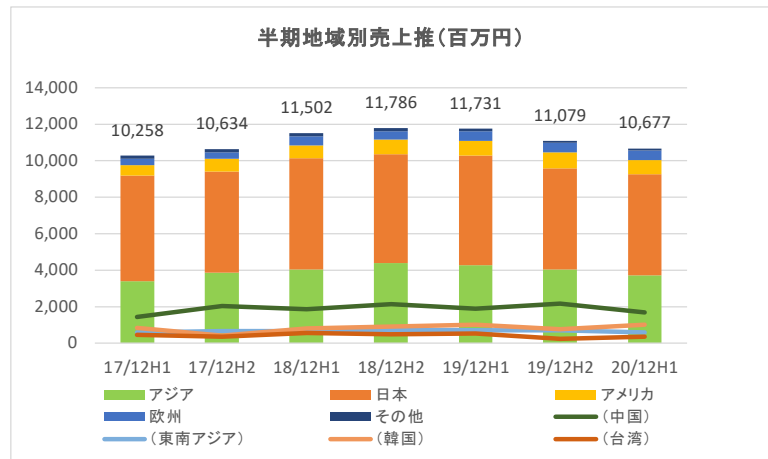
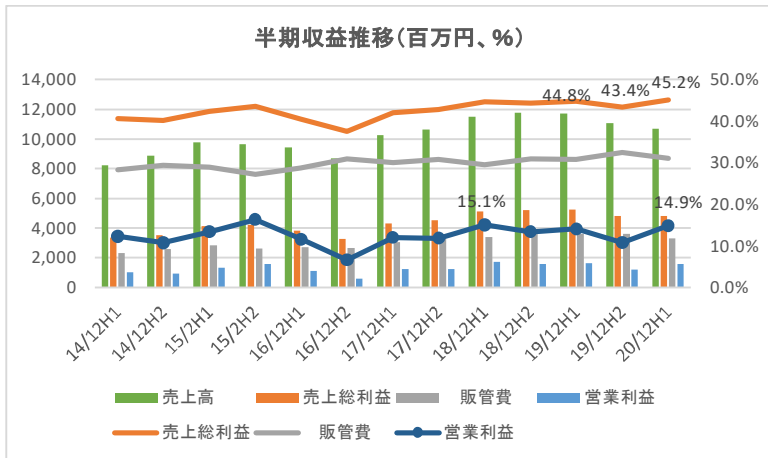
要約

- ・ 20/12 期上期は 9.0%減収 3.7%営業減も、5G や電池向け健闘し 6/5 減額修正比営業上振れ
- ・ 20/12 期はコロナ影響で予想回避続けるも自動車関連の不振で減収減益見通し
- ・ 21/12 期はバッテリー計測、自動車の EV・電子化関連向け、新製品寄与で増収増益確保へ
- ・ 株価は 20/12 期 DO 予想 PER25.5 倍に達し、アウトパフォーマンスから中立に引下げ

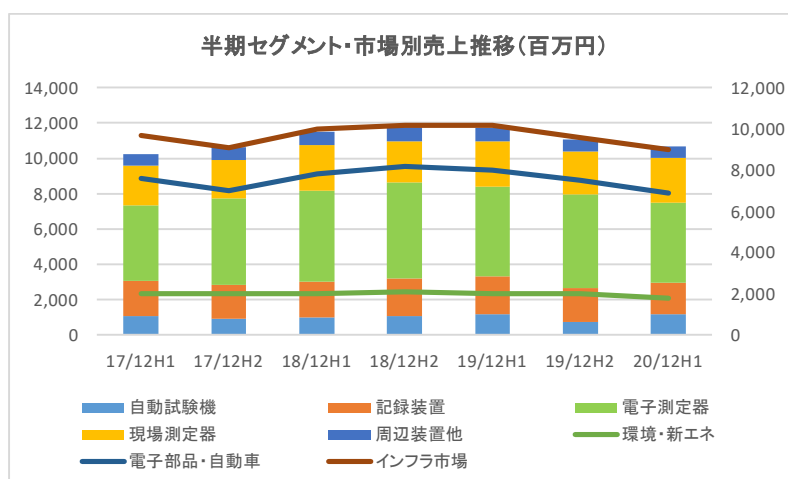
20/12 期上期は 9.0%減収 3.7%営業減も、5G や電池向け健闘し 6/5 減額修正比営業上振れ

20/12 期上期は売上高 106.77 億円（9.0%減）、営業利益 15.90 億円（3.7%減）、経常利益 16.59 億円（0.4%減）、税引利益 12.38 億円（0.8%減）、受注高 108.82 億円（6.0%減）と、コロナ影響で設備投資減退から減収減益に。但しコロナ影響を加味した 6/5 の減額修正予想に対しては、売上高で 4.27 億円、営業利益で 4.20 億円上振れて着地、1/24 の期初計画の営業利益 16.7 億円に近い数字まで利益を確保した。

地域別別では日本が 55.42 億円（7.8%減）。現場測定器などが堅調も、自動車、電子部品向けが低迷し主力の電子測定器の 2 ケタ減が影響。海外は 106.77 億円（9.0%減）で、アジアが 37.19 億円（12.8%減）に。

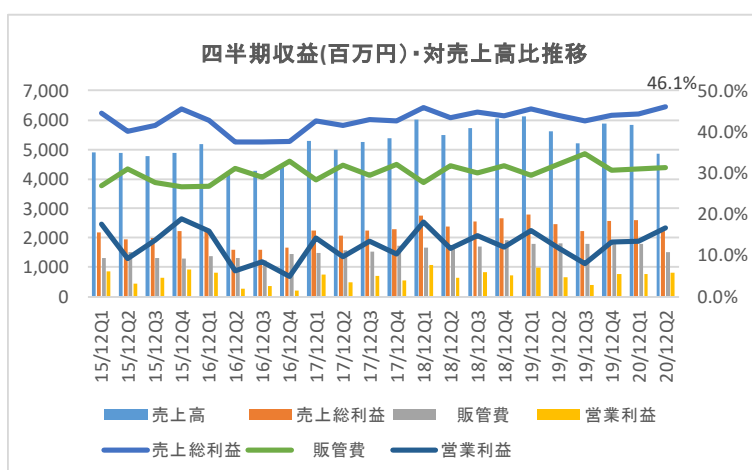


Q1 がコロナ影響で 21.4%減となったものを Q2 で挽回出来ず 2 ケタ減少に。あとはアメリカ 5.6%減、欧州 2.0%減と全体的に振るわなかった。分野別売上推移は環境・新エネ関連が 18 億円 (10%減)、電子部品・自動車関連 51 億円 (15%減) と EV・バッ



テリー関連を除き不振で、電子部品向けも設備投資低調の影響で減少した。インフラ関連は 21 億円 (5%減) と、現場測定器は堅調もその他が落ち込んだ。製品別では電子測定器が電子部品向け等の減で 45.39 億円 (10.8%減)、現場測定器は 25.45 億円 (0.7%減)、記録装置 17.57 億円 (17.8%減) などとなっている。

利益面では Q1 で上期利益減額としたものの、コスト削減を強力に推し進め、売上総利益率は Q2 で 46.1%と Q1 比 1.7 ポイント、前 Q2 比 2.1 ポイント改善し、過去 5 年間を見ても最高水準の利益率を確保、上期では 0.4 ポイント改善し 45.2%と半期でも最高水準となった。具体的



的に経費削減 6.49 億円などで販管費は 33.23 億円 (7.8%減) と抑制し、修正計画を上回った。但し期初計画比 12 億円の売上減が響き、期初計画の利益には届かなかった。

### 20/12 期はコロナ影響で予想回避続けるも自動車関連の不振で減収減益見通し

20/12 期予想はコロナ影響が不透明として、今回も未定とした。期初計画は売上高 238 億円 (4.3%増) としていたが、上期で 12 億円売上が未達成となっており、下期も自動車関連がバッテリー向けを除き厳しく、電子部品向けも設備投資不振から停滞が続く見通し。受注残高が 20.45 億円 (14.5%増) となっており、中国での回復が見込める見通しながら、通常、Q1 が最大売上となり上期比下期減収となる例が多いため、上期比横ばいとどまろう。利益面では上期経費削減効果があったものの、下期は営業活動再開などで経費削減も進みにくいことから、上期比微減益が避けられないと判断する。

**21/12 期はバッテリー計測、自動車の EV・電子化関連向け、新製品寄与で増収増益確保へ**

同社は新期中期経営計画として 21/12 期に売上高 287 億円、経常利益 57.5 億円の達成を目指していたが、コロナ影響に加え昨今の米中摩擦などを起因とする景気減速見通しも影響、こちらも未定とし、今後見直すとしている。現状、21/12 期についてはコロナ影響の収束を前提に、自動車の EV・電子化の進展による計測需要の拡大、バッテリー需要の高まりから引き続きバッテリー計測向けの需要拡大が見込める (9/1 にモーターの計測事例を紹介した WEB サイトがオープン)。また現場計測では現場での生産性向上、コロナ影響もあり IoT の進展も加わり遠隔計測による生産性向上ニーズの高まりも期待される。20/12 期に新製品 18 製品を発売予定としており、21/12 期は新製品効果も期待でき、20/12 期期初計画並みの収益が期待される。なお中計については、従来提示していた数字に対し 1 年程度後ずれするイメージの展開となろう。

### バッテリー用計測器

【事例】リチウムイオン電池の開発・生産工程のソリューション  
各プロセスに応じた計測器を幅広く展開

電極シートの品質管理 進化する LIB の研究・開発	異物混入・セパレータ破損・負極、 外表の短絡発見	温度・電圧の 同時検査	充放電の検査	BMS の評価・検査
電極抵抗測定システム	絶縁抵抗試験器 (左) 超絶縁計 (右)	直流電圧計	ワイヤレスロギング ステーション	パワーアナライザ
バッテリーセル電圧 ジェネレータ				
スラリー	電極シート	コータープレス スリット	シートカット スタッキング	TAB溶接
				シール真空 乾燥
				注液・含浸
				充電 エージング
				セル検査
				モジュール バック検査
開放電圧測定	タブ溶接部・バスバー の品質確認	セル不良要因の発見・解析、劣化解析	内部抵抗・開放電圧 測定	
直流電圧計	抵抗計	バッテリーインピーダンスメータ (左) ケミカルインピーダンスアナライザ (右)	バッテリーハイテスタ	

### 自動車の電動化・電子化へのソリューション

電動車 (xEV) の研究開発・生産

制御システム開発	環境 (ひずみ) 測定	インバーター評価	CAN信号通信解析	EVモーター検査
大電流・高精度測定	バッテリー評価	ワイヤレス給電の送電効率評価	電源品質確認	
記録装置	電子測定器	周辺装置		
モーター	インバーター	バッテリー	急速充電器	

### インフラ (鉄道、電力etc) 安心・安全・効率へのソリューション

**現場作業の生産性向上**

現場測定器

電流・電圧

開放電圧

絶縁抵抗

電流

照度

電力

内部抵抗

測定データをスマートフォンに送信

**遠隔計測による生産性向上**

電力

温度

電流

LAN

Bluetooth

データロギング

インターネット

クラウド

オフイスでも

外出先でも

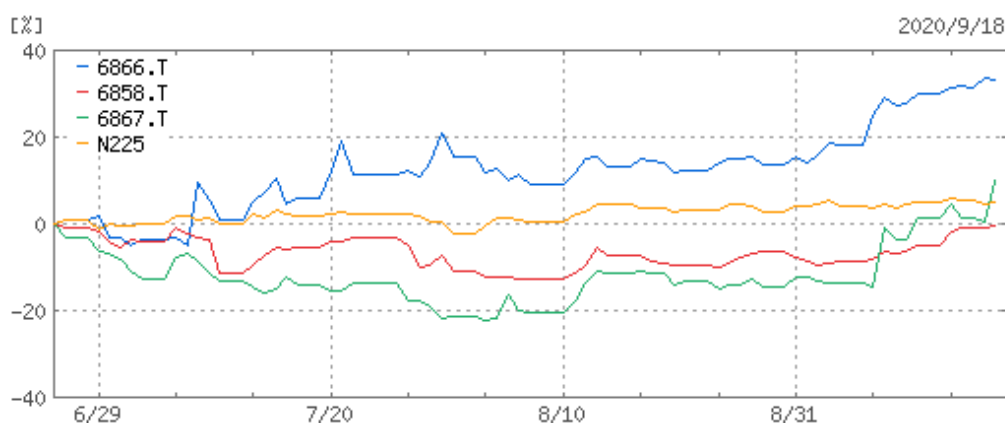
電圧・ロジックなど

熱流

電源品質

## 株価は20/12期DO予想PER25.5倍に達し、アウトパフォームから中立に引下げ

同社の株価は、全体相場下落時の3/13に年初来安値2350円を付けた後、6/3に3500円まで戻したものの、上期減額修正予想もあり、7/7には2800円まで下落、その後、7/15に上期決算がQ2の回復で総利益率が向上、営業利益が期初計画近くとなった事もあり再度上昇し、9/18現在、4040円の戻り高値を付けた状況にある。材料として2次電池開発やホンダGM提携、中国の燃料電池開発など、自動車関連での新たな話題も寄与したとみられる。但し、20/12期DO予想EPS155円に対しPER25.5倍は電機機器平均PER30.5倍に対し割高感はないものの、精密平均PER24.7倍水準にあり、現状、株価支援材料を織り込んだと判断、アウトパフォームから中立としたい。



日置電機(6866)	(百万円、円)									
	売上高	増減率	営業利益	増減率	経常利益	増減率	税引利益	増減率	EPS	配当
18/12期	23,288	11.5%	3,314	32.4%	3,403	29.3%	2,775	38.8%	203.63	80.00
19/12Q1	6,108	1.6%	986	-9.4%	1,000	-8.7%	737	-10.7%	54.09	0.00
19/12Q2	5,623	2.4%	667	3.4%	665	-6.3%	511	-7.4%	37.49	45.00
19/12Q3	5,207	-9.0%	417	-51.0%	473	-46.2%	368	-54.3%	27.01	0.00
19/12Q4	5,872	-3.1%	784	7.4%	829	15.3%	581	-2.0%	42.68	45.00
19/12H1	11,731	2.0%	1,653	-4.6%	1,665	-7.8%	1,248	-9.4%	91.58	45.00
19/12H2	11,079	-6.0%	1,200	-24.1%	1,302	-18.5%	949	-32.1%	69.69	45.00
19/12期	22,810	-2.1%	2,853	-13.9%	2,967	-12.8%	2,197	-20.8%	161.27	90.00
20/12Q1	5,829	-4.6%	782	-20.6%	777	-22.2%	577	-21.6%	42.38	0.00
20/12Q2	4,848	-13.8%	808	21.1%	882	32.6%	661	29.4%	48.44	20.00
20/12H1期初会予	11,900	1.4%	1,670	1.1%	1,730	3.9%	1,300	4.2%	95.40	20.00
20/12H1修正会予(6/5)	10,250	-12.6%	1,170	-29.2%	1,200	-27.9%	890	-28.7%	65.32	20.00
20/12H1	10,677	-9.0%	1,590	-3.7%	1,659	-0.4%	1,238	-0.8%	90.82	20.00
20/12H2期初会予(6/5取消)	11,900	7.4%	1,670	39.2%	1,730	32.9%	1,300	37.0%	95.40	40.00
20/12期期初会予(6/5取消)	23,800	4.3%	3,340	17.0%	3,460	16.6%	2,600	18.3%	190.81	80.00
20/12期中計会予(取消)	26,800				4,810					
21/12期中計会予(取消)	28,700				5,750					
20/12H2DO予	10,623	-4.1%	1,180	-3.3%	1,171	-10.1%	882	-7.1%	64.76	40.00
20/12期DO予	21,300	-6.6%	2,750	-3.6%	2,830	-4.6%	2,120	-3.5%	155.58	60.00
21/12期DO予	23,800	11.7%	3,340	21.5%	3,460	22.3%	2,600	22.6%	190.81	75.00

年度	17/12期	18/12期	19/12期	20/12期 期初会予 (6/5取 消)	21/12期 中計会予 (6/5取 消)	22/12期 中計予 (6/5取 消)	20/12期 DO予	21/12期 DO予
売上高	20,892	23,288	22,810	23,800	25,500	27,300	21,300	23,800
売上原価	12,031	12,925	12,745	12,850			11,910	12,950
売上総利益	8,861	10,364	10,065	10,950			9,890	10,850
販管費	6,358	7,049	7,211	7,610			6,890	7,510
営業利益	2,503	3,314	2,854	3,340			3,000	3,340
経常利益	2,631	3,403	2,967	3,460	4,220	5,010	3,080	3,460
親株主帰属純利益	1,999	2,775	2,197	2,600			2,370	2,600
地域別売上	17/12期	18/12期	19/12期	20/12期 期初会予 (6/5取 消)	21/12期 中計会予 (6/5取 消)	22/12期 中計予 (6/5取 消)	20/12期 DO予	21/12期 DO予
日本	11,324	12,047	11,574	11,810	12,430	12,810	10,950	11,700
海外	9,568	11,241	11,236	11,990	13,070	14,490	10,350	12,100
アジア	7,271	8,435	8,277	8,580	8,960	9,660	7,550	8,800
アメリカ	1,270	1,480	1,668	2,000	2,550	3,000	1,500	2,000
欧州	685	935	1,053	1,100	1,200	1,400	1,000	1,000
その他	339	392	239	310	360	430	300	300
売上合計	20,892	23,288	22,810	23,800	25,500	27,300	21,300	23,800
セグメント売上情報年度	17/12期	18/12期	19/12期	20/12期 期初会予 (6/5取 消)	21/12期 中計会予 (6/5取 消)	22/12期 中計予 (6/5取 消)	20/12期 DO予	21/12期 DO予
自動試験機	1,990	2,063	1,919	2,070	2,220	2,370	2,100	2,200
記録装置	3,934	4,199	4,081	4,390	4,700	5,040	3,600	4,200
電子測定器	9,153	10,557	10,373	10,660	11,420	12,230	9,400	10,700
現場測定器	4,444	4,904	4,994	5,180	5,550	5,940	4,950	5,300
周辺装置他	1,368	1,565	1,442	1,500	1,610	1,720	1,250	1,400
合計	20,892	23,288	22,810	23,800	28,700	27,300	21,300	23,800
	17/12期	18/12期	19/12期	20/12期 会予				
研究開発費	2,293	2,420	2,419	2,500				
設備投資	1,222	832	1,078	1,150				
減価償却費	1,239	1,185	1,231	1,200				
年度	17/12期	18/12期	19/12期	20/12期 期初会予 (6/5取 消)	21/12期 中計会予 (6/5取 消)	22/12期 中計予 (6/5取 消)	20/12期 DO予	21/12期 DO予
売上高	100.0%	100.0%	100.0%	100.0%	100.0%	100.0%	100.0%	100.0%
売上原価	57.6%	55.5%	55.9%	54.0%			55.9%	54.4%
売上総利益	42.4%	44.5%	44.1%	46.0%			46.4%	45.6%
販管費	30.4%	30.3%	31.6%	32.0%			32.3%	31.6%
営業利益	12.0%	14.2%	12.5%	14.0%			14.1%	14.0%
経常利益	12.6%	14.6%	13.0%	14.5%	16.5%	18.4%	14.5%	14.5%
親株主帰属純利益	9.6%	11.9%	9.6%	10.9%			11.1%	10.9%

