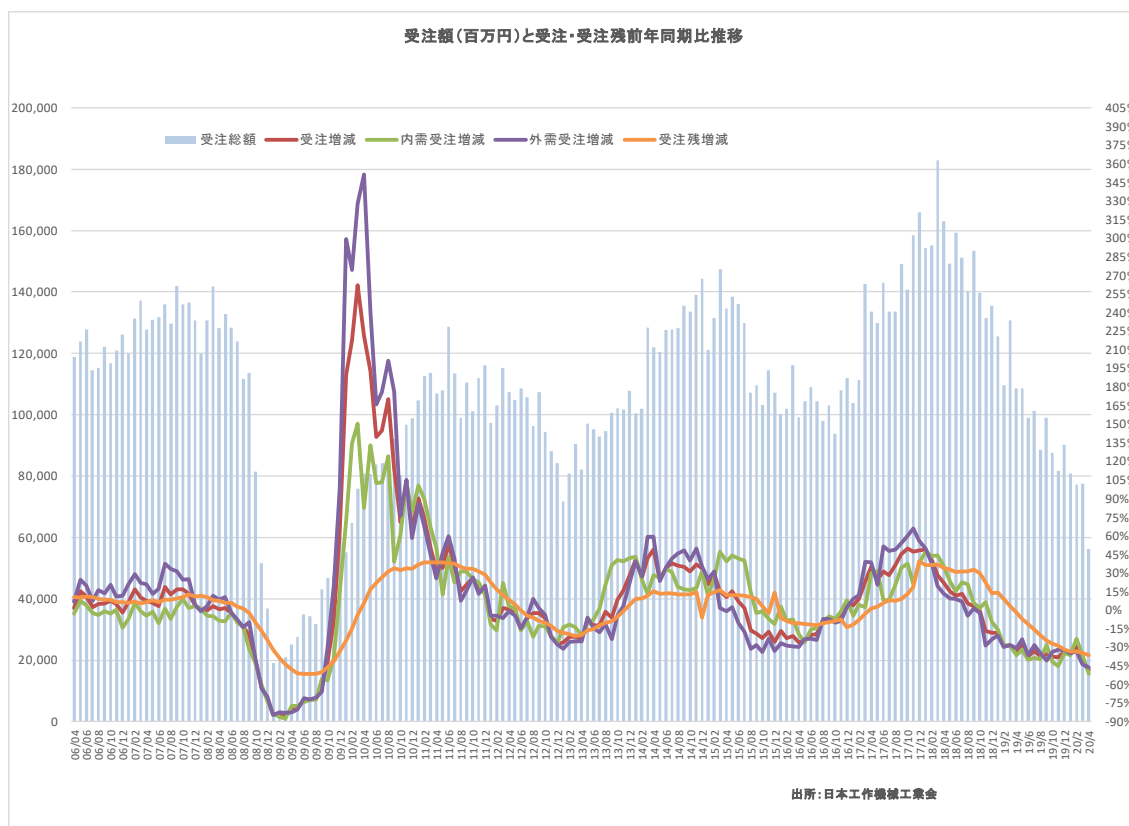


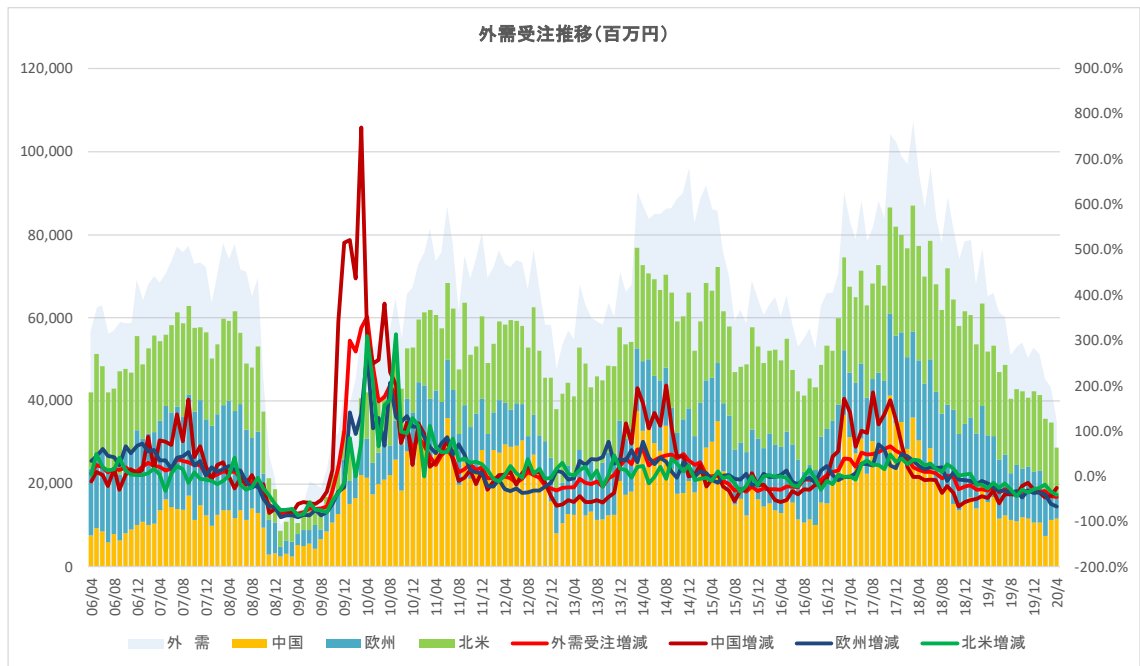
## 工作機械工業会 4 月受注確報 4 月 48.3%減と内外でコロナ影響拡大

### 4 月受注は同月比 48.3%減 561 億円、2010 年 1 月(551 億円)以来の 600 億円割れ

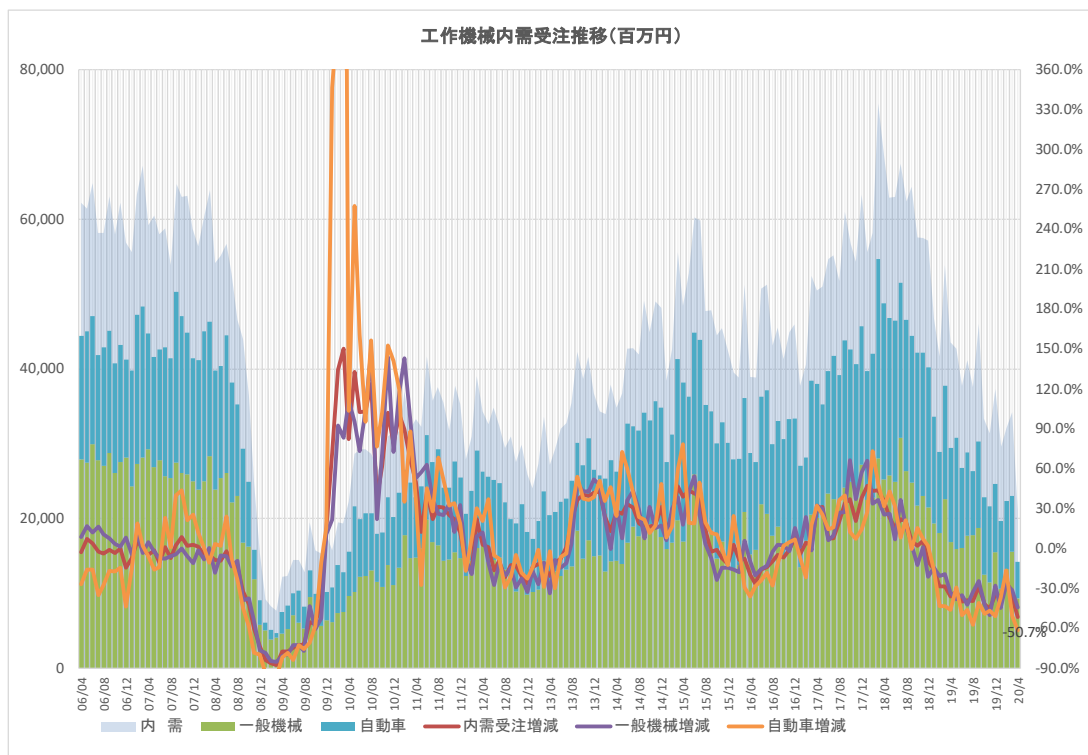
5/26 の 15 時に日本工作機械工業会の 4 月工作機械受注確報が開示された。4 月受注は同月比 48.3%減の 561 億円、2010 年 1 月 (551 億円) 以来、10 年 3 ヶ月ぶり 600 億円割れ、前年同月比 19 ヶ月連続減少。国内外でコロナウイルス拡大が受注を下押ししている。



外需は 350 億円 (46.3%減) で、19 ヶ月連続マイナス、2009 年 11 月 (321 億円) 以来、10 年 5 ヶ月ぶりの 350 億円割れ。地域別では中国が前年同月比 26.0%減と 26 ヶ月連続減少したものの、前月比では 2.3%増の 116 億円と、100 億円超を持続、コロナ影響の沈静化、政府の補助金などを手厚くする動きも好影響している可能性がある。仕向け先では電機・精密向けが 10.2%増と 2 ヶ月連続で 40 億円を超え、半導体関連の拡大が寄与している模様。一方、欧州向けは 18 ヶ月連続同月比減の 66.7%減と厳しく、2010 年 1 月以来の 60 億円割れ。特にドイツ 81.3%減、イタリアも 86.4%減、フランス 81.1%減とコロナウイルスによるロックアウトが直撃している。北米向けは 15 ヶ月連続前年同月比減の 41.5%減。但しアメリカ向けが 45.7%減と、9 年 8 ヶ月ぶりに 120 億円割れ、これから更にコロナ影響が加わる気配。外需の業種別動向では主要 4 業種いずれも前年同月比減少。一般機械が 52.6%減、自動車 45.9%減、航空・造船輸送用機械向けも 50.1%減といずれも厳しく、自動車工場閉鎖、航空ではエアライン破綻影響で中期にわたり受注低迷の懸念が出ている。



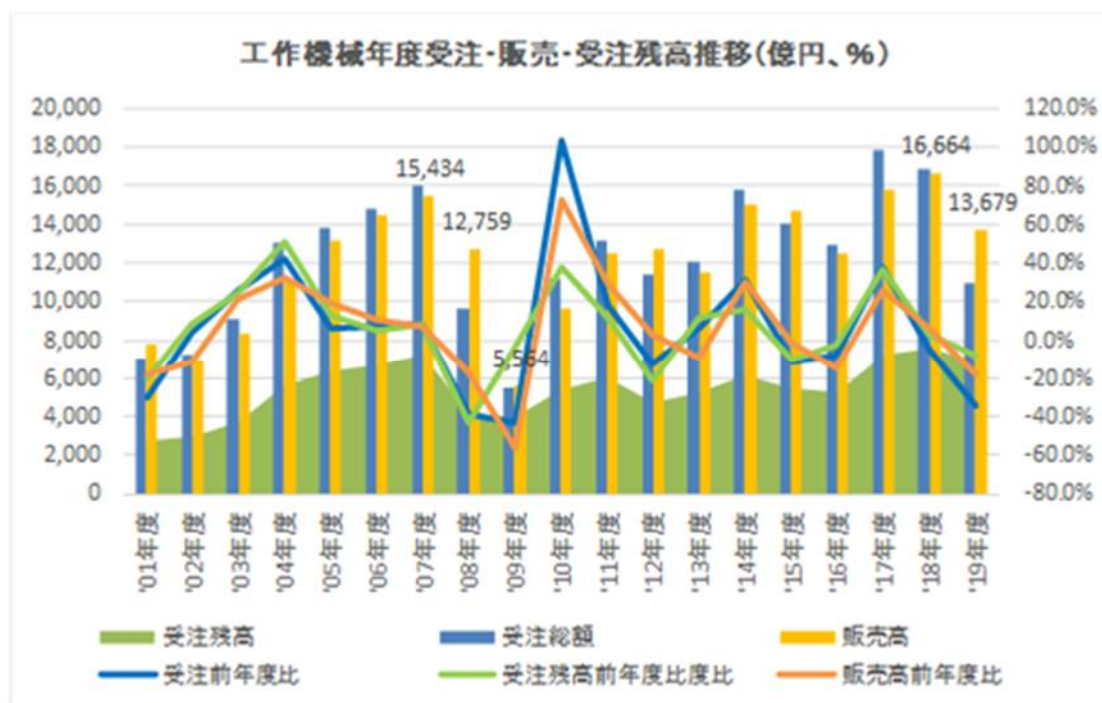
内需は 212 億円 (51.4%減) で 17 ヶ月連続減、7 年 3 ヶ月ぶりの 250 億円割れ。主要 4 業種全てで前年同月、前月にも減少、全 11 業種でも同様に全減状況に。とりわけ厳しいのが自動車向けで、48.6 億円、前年同月比 61.5%減 (116 ヶ月連続減)、3 月比で 35.0%減となり、10 年 3 ヶ月ぶりの 50 億円割れに。



## 2020 年度受注は 7000 億円台と 2 年連続 3 割減懸念

コロナウイルス影響は人的交流を世界的に阻む動きにある。特に工作機械の最大需要先の自動車は世界各地で操業停止を余儀なくされている。5 月に入って漸く世界各地の工場が再開となっているが、米レンタカー大手「ハーツ」の破綻にも象徴されるが、移動制限が与える影響は大きく、世界的に自動車販売が依然として低調に推移、稼働率が上がる状況に無い。勝ち組のトヨタでも下期からの緩やかな販売の回復（年間では 21.9%減の 700 万台）を想定、設備投資なども年度を通じ不要不急の投資は見送る。また日産は世界の生産能力を 2022 年度までに 2 割程度削減する方向で、スペインの工場閉鎖、連合を組む仏ルノーと欧州や南米で乗用車の相互生産拡大（ルノー自身も 2 工場閉鎖を計画）、インドネシアでも車両生産を傘下の三菱自動車の工場で生産してもらう等を検討している。ホンダもフィリピンでの四輪完成車生産を 3 月で終了、その他、欧米メーカーも工場閉鎖を断行する動きが相次いでいる。これに伴い、自動車部品メーカーの収益も同様に見通しが立たない状況に置かれている。工作機械では一般機械向けが第 2 のユーザーとなっているが、ここには金型産業などが含まれ、間接的に自動車産業の減退の影響を受ける需要家も多く、前年度以上に落ち込みが懸念される。

また航空機業界では、タイ国際航空、豪バージンエア、地域航空会社の英フライビーなどエアライン破綻が相次いでおり、発注キャンセル、新機種開発見送りなどが現実化、長期の設備投資停滞が懸念され、大型の先端工作機械の長期需要低迷も懸念される。



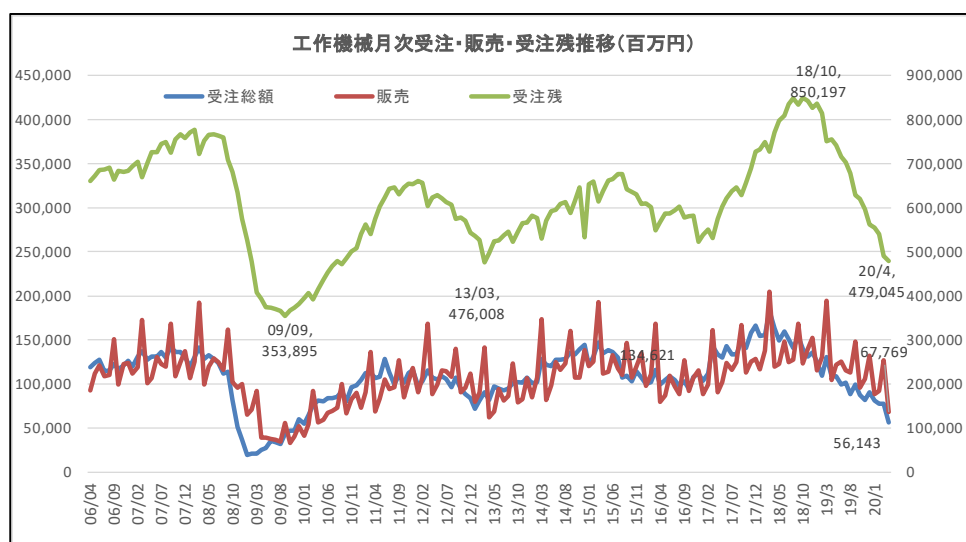
アフターコロナの世界では、リモートワークやリモートオフィス、バーチャル環境などで、移動を伴わないライフスタイルなどから、グローバルな人の流れが以前の状態に戻るとは

限らず、移動を伴う活発さは失われよう。本来、自動車産業ではEV化により、自動車の部品点数が大幅に減少、工作機械による切削需要が減退するというシナリオが語られているが、今回のコロナショックは別の意味で同業界に新たな難問を投げかけることとなる。

一方、半導体や5G向けでは小型精密工作機械の受注拡大が見込める。自動車産業も、電子化という面では生産台数の何倍もの半導体、電子部品が使われ、成長加速が期待される。このため精密金型加工、セラミックスやガラスなど非金属加工の工作機械、超精密半導体製造装置を製造するための超精密加工機などの需要が高まろう。但し、これらの工作機械は全体に占める構成比が一般電機を含めて内外合計で15%と小さく、全体受注を支えるには力不足であり、全体として2020年度受注は7000億円台、2年連続で30%減も視野に入る。

### 2020年度工作機械・工作機械関連各社は大幅減収減益で赤字転落企業も続出見通し

現在3月決算企業の決算発表がほぼ出尽くし、工作機械業界の厳しい収益環境が明らかになってきた。実際、受注減が続き、豊富にあった受注残高が3月末には危険水域の5000億円を割り込み、4月の販売は前年同期比35.1%減の678億円に止まった。現在、一部では受注キャンセルも発生している模様で、5月以降も国内外の主力工場の稼働率がコロナ影響も残り、軒並み低水準で推移する見通し。このため工作機械関連企業は少なくとも上期は軒並み赤字転落が見込まれる。今後、ウイルスに対する治療薬、ワクチンの開発が進まない限り、自動車産業だけでなく航空機産業を含め2021年度も新規の設備投資意欲が生じない懸念がある。工作機械業界は今下期回復を見込むものの、V字回復は難しく、良くてU字回復に止まり、2年程度の低成長を余儀なくされる厳しい局面にあると言えよう。



## 業績修正発表済み銘柄(5/27現在)

	決算期	売上	前年、同 期比	営業利益	前年、同 期比	経常利益 or税前列 利益	前年、同 期比	親会社帰 属当期利 益	前年、同 期比
ツガミ 6101	19/3期	68,486	20.6%	10,215	59.3%	10,384	68.8%	6,192	57.1%
	20/3期期初会予	61,000	-10.9%	8,500	-16.8%			5,000	-19.3%
	20/3期修正(11/12)	52,000	-24.1%	5,000	-51.1%			3,000	-51.6%
	20/3期修正(4/21)	49,310	-28.0%	4,480	-56.1%			1,960	-68.3%
	20/3期	49,310	-28.0%	4,549	-55.5%	4,259	-59.0%	2,001	-67.7%
21/3期(5/27)期初会予	45,000	-8.7%	3,300	-27.5%			1,900	-6.1%	
オークマ 6103	19/3期	211,732	16.3%	27,575	22.6%	28,186	24.8%	18,521	30.2%
	20/3期期初会予(4/26)	201,000	-5.1%	24,000	-13.0%	24,500	-13.1%	16,300	-12.0%
	20/3期修正(10/30)	170,000	-19.7%	16,200	-41.3%	17,000	-39.7%	11,000	-40.6%
	20/3期(4/28)	172,094	-18.7%	14,995	-45.6%	15,549	-44.8%	10,712	-42.2%
	20/9上期会予(4/28)	58,000	-36.1%	500	-84.6%	700	-92.6%	500	-91.9%
21/3期DO予	120,000	-30.3%	1,800	-88.0%	2,000	-87.1%	1,400	-86.8%	
芝浦機械(旧東芝機械) 6104	19/3期	117,405	0.5%	3,834	-17.4%	5,573	-20.2%	4,079	-18.7%
	20/3期期初会予(5/9)	122,000	3.9%	5,300	38.2%	6,300	13.0%	4,400	7.9%
	20/3期修正(11/8)	118,000	0.5%	3,300	-13.9%	3,800	-31.8%	2,600	-36.3%
	20/3期修正(1/31)	118,000	0.5%	3,300	-13.9%	3,800	-31.8%	6,900	69.2%
	20/3期(5/27)	116,761	-0.5%	3,529	-8.0%	3,825	-31.4%	7,338	79.9%
21/3期期初会予(5/27)	92,000	-21.2%	-1,400	赤字	-2,400	赤字	-2,600	赤字	
瀧澤鉄工所 6121	19/3期	30,988	6.8%	3,117	33.3%	3,329	50.7%	1,986	44.8%
	20/3期期初会予	29,000	-6.4%	2,400	-23.0%	2,400	-27.9%	1,400	-29.5%
	20/3期修正(8/1)	25,500	-17.7%	1,600	-48.7%	1,700	-48.9%	900	-54.7%
	20/3期(5/15)	25,405	-18.0%	1,908	-38.8%	1,797	-46.0%	740	-62.7%
	21/3期(5/15)	14,000	-44.8%	-1,800	赤字	-1,400	赤字	-1,400	赤字
岡本工作機械製作所 6125	19/3期	36,067	25.1%	3,929	94.6%	3,522	106.3%	3,224	62.6%
	20/3期期初会予	36,000	-0.2%	3,000	-23.7%	2,850	-19.1%	2,200	-31.8%
	20/3期	34,305	-4.9%	2,589	-34.1%	2,420	-31.3%	1,582	-50.9%
	21/3期期初会予	30,000	-12.5%	1,500	-42.1%	1,300	-45.0%	900	-43.1%
	浜井産業 6131	19/3期	5,667	9.3%	210	-3.3%	191	22.3%	156
20/3期期初会予		5,700	0.6%	220	4.4%	195	1.7%	160	2.4%
20/3期修正(2/13)		5,700	0.6%	360	4.4%	320	67.0%	280	79.3%
20/3期(5/15)		5,595	-1.3%	416	97.5%	384	100.6%	349	124.1%
21/3期期初会予(5/15)		5,500	-1.7%	260	-37.6%	220	-42.8%	200	-42.9%
牧野フライス製作所 6135	19/3期	204,709	12.8%	20,671	37.6%	21,956	39.4%	16,981	45.2%
	20/3期期初会予	179,000	-12.6%	12,000	-42.0%	12,500	-43.1%	9,700	-42.9%
	20/3期修正(7/31)	167,000	-18.4%	6,950	-66.4%	7,350	-66.5%	5,450	-67.9%
	20/3期修正(1/31)	163,000	-20.4%	3,500	-83.1%	4,300	-80.4%	1,600	-90.6%
	20/3期(4/30)	159,401	-22.1%	3,514	-83.0%	4,130	-81.2%	830	-95.1%
21/3期期初会予(4/30)	113,500	-28.8%	-9,500	赤字	-9,200	赤字	-9,300	赤字	
DMG森精機 6141	18/12期	501,248	16.7%	36,261	23.4%			18,517	21.3%
	19/12期前回(2/12)	500,000	-0.2%	36,000	-0.7%			19,000	2.6%
	19/12期修正(11/7)	485,000	-3.2%	37,000	2.0%			19,500	5.3%
	19/12期	485,778	-3.1%	37,339	3.0%			18,861	-2.6%
	20/12期期初会予(2/14)	400,000	-17.7%	20,000	-46.4%			8,500	-52.8%
19/12Q1(発表5/12→5/28延期)									
ソディック 6143	18/12期	82,716	-	9,888	-	9,619	-	6,462	-
	19/12期前回(2/14)	76,800	-7.2%	6,900	-30.2%	6,400	-33.5%	4,700	-27.3%
	19/12期修正(8/2)	66,200	-20.0%	3,800	-61.6%	3,600	-62.6%	2,000	-69.0%
	19/12期修正(11/13)	67,000	-19.0%	3,400	-65.6%	3,100	-67.8%	1,500	-76.8%
	19/12期	67,591	-18.3%	3,422	-65.4%	3,558	-63.0%	2,002	-69.0%
	20/12期期初会予	67,800	0.3%	3,800	11.0%	3,800	6.8%	3,100	54.8%
	20/12Q1(5/12)	13,030	-30.8%	-8	赤字	-67	赤字	-18	赤字
20/12期DO予	56,000	-17.1%	-500	赤字	-500	赤字	-500	赤字	
西部電機 6144	19/3期	29,299	27.9%	3,198	49.4%	3,328	51.1%	2,283	51.4%
	20/3期期初会予	22,200	-24.2%	1,480	-53.7%	1,560	-53.1%	1,080	-52.7%
	20/3期修正(10/31)	24,000	-18.1%	2,290	-28.4%	2,410	-27.6%	1,500	-34.3%
	20/3期(5/15)	23,744	-19.0%	2,077	-35.1%	2,206	-39.5%	1,382	-39.5%
	21/3期期初会予(5/15)	23,260	-2.0%	1,940	-6.8%	2,020	-6.5%	1,350	-2.3%

